

# TK-STAR GPS-Tracker – Bedienungsanleitung

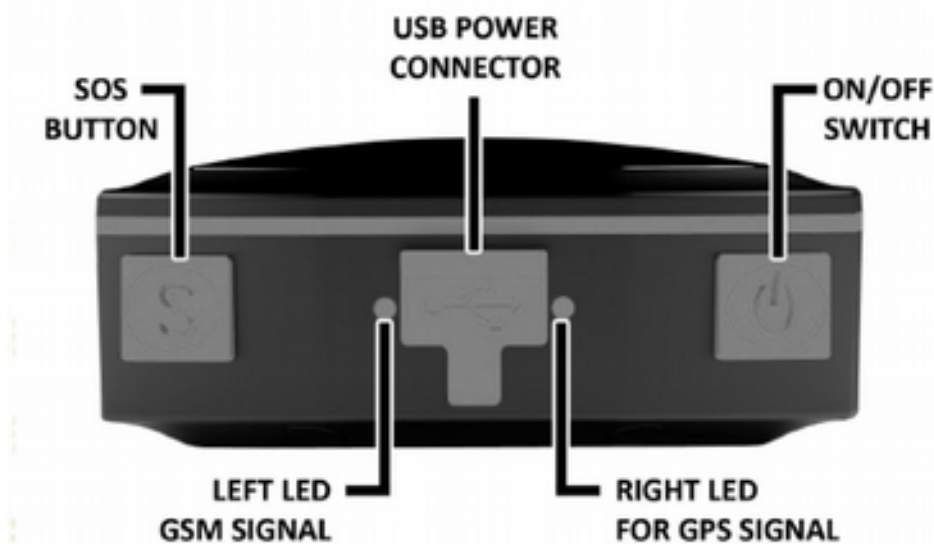


## Vorwort

Bitte lesen Sie diese Anleitung aufmerksam durch, bevor Sie das Gerät in Betrieb nehmen. Änderungen vorbehalten. Der Autor haftet nicht für etwaige Schäden. Diese deutsche Übersetzung speist sich aus drei verschiedenen, im Internet herunterladbaren Anleitungen zu diesem Tracker sowie den persönlichen Erfahrungen des Autors.

## 1. Zusammenfassung

Basierend auf der GSM/GPRS-Technologie kann dieses Gerät dazu verwendet werden, Gegenstände, Tiere oder Menschen via SMS oder Internet zu überwachen bzw. deren Position anzuzeigen.



(v.l.n.r.: SOS-Knopf, linke LED (GSM-Signal), USB-Anschluss für Ladegerät, rechte LED (GPS-Signal), Ein/Aus-Schalter)

## Bedeutung der LED-Anzeige

LED Anzeige	Beschreibung
GRÜNE LED(*) (links) aus	Gerätefehler oder Ruhemodus(**)
GRÜNE LED (links) dauerhaft an	Kein GPRS-Signal
GRÜNE LED (links) blinkt	GMS/GPRS-Verbindung erfolgreich hergestellt
ROTE LED(***) (Mitte) aus	Akku vollständig aufgeladen
ROTE LED (Mitte) dauerhaft an	Lädt Akku
ROTE LED (Mitte) blinkt	Akku schwach
BLAUE LED (rechts) aus	Kein Strom oder Betrieb nicht möglich
BLAUE LED (rechts) dauerhaft an	Sucht GPS-Signal
BLAUE LED (rechts) blinkt	GPS-Empfang erfolgreich

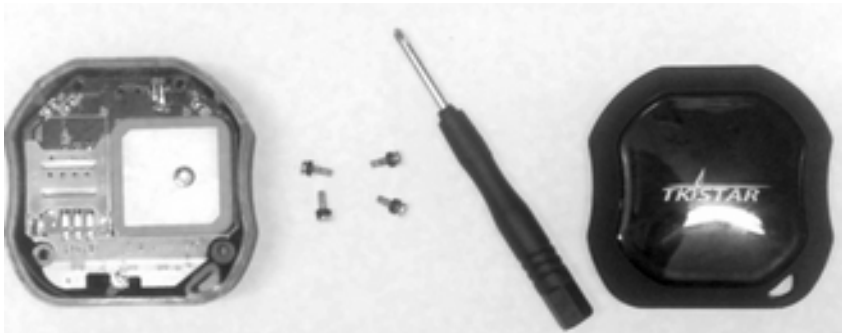
(\*) bei meinem Modell ist die grüne LED gelb...

(\*\*) wenn man das Gerät anSMSt, wird es „aufgeweckt“

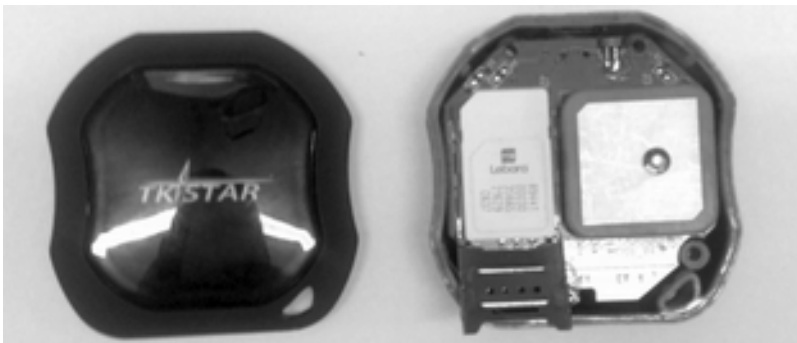
(\*\*\*) bei meinem Modell leuchtet die blaue LED bei Anschluss an ein Ladegerät rot

## 2. Installation

### 2.1. SIM-Karte einlegen



Schrauben Sie das Gerät an der Unterseite mit dem mitgelieferten Schraubenzieher auf. Nehmen Sie den Deckel ab.



Legen Sie die SIM-Karte richtig herum ein. Schließen Sie anschließend die Metallführung, setzen Sie den Deckel wieder auf und schrauben Sie diesen zu.

## 2.2. GPS benutzen

Schalten Sie das Gerät ein. Dazu drücken Sie den grünen On/Off-Knopf so lange, bis die LED leuchtet. Ein kürzerer Druck auf On/Off schaltet das Gerät aus.

Bei erster Inbetriebnahme bitte das Gerät auf die Werkseinstellungen zurücksetzen (siehe unter 3.1.)

Nach 10 oder 40 Sekunden beginnt der Tracker mit der Suche nach einem Funknetz (GSM) und den Positionssatelliten (GPS). Bei erfolgreichem Empfang blinkt die LED alle drei Sekunden.

## 2.3. Erklärung der SMS-Meldungen



(1) Google Maps link: Mit diesem Link gelangen Sie auf die Google Maps-Website, auf der die Position des Trackers angezeigt wird. Wird keine Karte angezeigt, sind keine Positionsdaten vorhanden.

(2) V:A / V: zeigt das GPS-Signal an. V:A bedeutet, es wird ein Signal empfangen V:V bedeutet kein Signalempfang.

(3) 2014-07-29 06:41:43 zeigt Datum und Uhrzeit, an denen letztmals ein Satellitensignal empfangen wurde.

(4) S: 007km/h – die letzte gemessene Geschwindigkeit, mit der der Tracker bewegt wurde

(5) Bat:80% - zeigt den Ladezustand des Akkus an (hier: zu 80% voll)

*In einer anderen Anleitung ist davon die Rede, dass hier ein Wert zwischen 1 und 6 angezeigt wird, (z.B. Bat: 4). Bat:6 bedeutet voller Akku.*

(6) 4109112546: die ID des Trackers

*Außerdem kann es sein, dass Folgendes auch noch in der SMS enthalten ist (nicht oben abgebildet!)*

*(7) S25G03; p 46001 – GSM-Daten der verwendeten Funkzelle. Sie können diese ignorieren.*

*(8) L: 9531; c:56662 – standortabhängige Daten, die anzeigen, ob die Daten aus einer Funkzelle oder vom GPS-Satelliten stammen.*

Ein langer Druck auf den **SOS-Knopf** generiert eine Nachricht an die als Notfallnummer hinterlegte Telefonnummer. Sie enthält genau die gleichen Daten wie oben beschrieben, vorangestellt der Text „Help me“ (ich brauche Hilfe).

### 3. SMS-Tracking

- 1.) Rufen Sie den Tracker an, in dem Sie die Nummer der SIM-Card wählen
- 2.) Sie empfangen eine SMS mit den unter 2.3. beschriebenen Daten auf Ihr Mobilgerät.
- 3.) Klicken Sie auf den Google Maps-Link
- 4.) der Standort/die Position des Trackers wird Ihnen angezeigt.

Vorgang	Befehl	Antwort des Trackers
Neustart des Geräts	begin123456	begin ok
Telefonnummer speichern	admin123456+Telefonnummer	admin ok
Telefonnummer löschen	noadmin123456+ Telefonnummer	noadmin ok
SMS-Tracking	G123456#	Google Link
In Monitor Modus wechseln	monitor123456	monitor ok
In Tracking Modus wechseln (standard)	tracker123456	tracker ok
Notfallnummer setzen	sos123456 + Telefonnummer	sos number ok
Zeitzone programmieren (im Beispiel: Berlin)	timezone123456+leer+1	Time ok
Ruhemodus (nach wie vielen Minuten soll das Gerät in den Ruhemodus wechseln? Voreinstellung: 5 Minuten)	sleep123456+leer+time	sleep time ok
Ruhezustand per Erschütterungssensor (für Fahrzeuge – wird keine Erschütterung mehr festgestellt, schaltet Gerät nach 5 Minuten ab)	sleep123456+ leer+shock	sleep shock ok
Kein Ruhezustand	sleep123456off	sleep off ok
In den Nicht-GPRS-Modus wechseln (Voreinstellung)	nogprs123456	nogprs ok
In den GPRS-Modus wechseln	gprs123456	Gprs ok
Formatieren (muss von der Adminnummer übermittelt werden)	format	

### 3.2. Online Tracking

Hierzu muss der GPRS-Modus eingeschaltet sein!

#### 3.2.1. Befehlszeilen für den AccessPointName (APN)

Name	Funktion	Befehl	Antwort	Beispiel
APN	APN setzen (vorhandener wird überschrieben)	apn+123456+apn inhalt	apn ok	apn123456 apn
APN Benutzer	Benutzername setzen	apnuser+123456+l eer+inhalt	apnuser ok	apnuser123456 user
APN Passwort	Passwort vergeben	apnpasswd+12345 6 +leer+ inhalt	apnpasswd ok	apnpasswd 123456 password

Der APN ist die Zugangsadresse des Mobilfunkanbieters zum Internet. Bei Vodafone ist das z.B. *web.vodafone.de*, bei EDEKA mobil ist es *data.access.de*. Der APN-Befehl lautet im letzten Beispiel also: *apn123456data.access.de*

#### 3.2.2. Online-Tracking starten

Hierzu wird die IMEI-Nummer (auch Geräte ID- genannt) benötigt (steht auf der Gehäuse- Unterseite)

Auf <http://www.zg888gps.com>

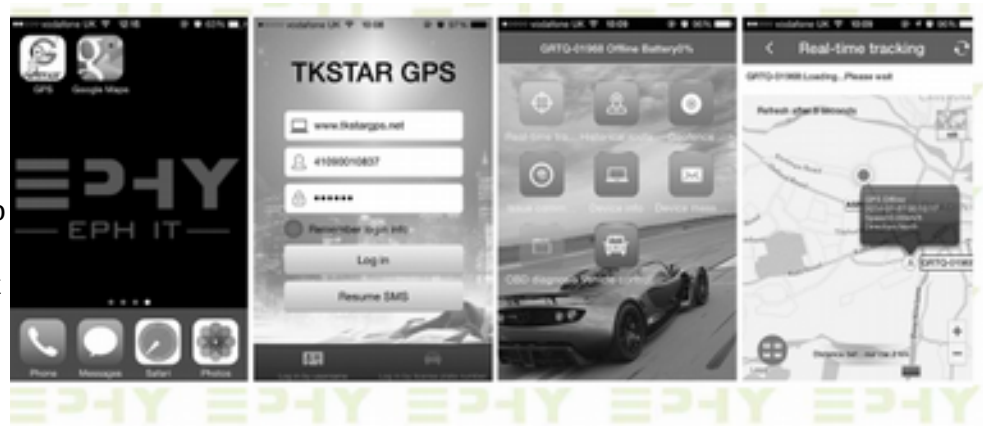
mit IMEI und Passwort einloggen. Das Passwort ist angeblich 123456  
Ich muss dazu bemerken, dass der Login bei mir nie funktioniert hat.  
Insofern kann ich über die Weboberfläche nichts sagen.



### 3.2.3. Apps fürs Handy

Android/IOS : Suchen Sie in Ihrem App-Store nach TKSTAR GPS

Wählen Sie in der App „Log in by IMEI“  
Server: 2.tkstargps.net  
IMEI: siehe Gehäuseunterseite  
Passwort: 123456  
(2. Screenshot von links)



Die App bietet dann die im 3. Screenshot gezeigten Funktionen, z.B.

- Real-Time-Tracking (Echtzeit-Positionsverfolgung) mit einer Google-Kartendarstellung,
- Geofencing (geben Sie Positionsdaten und Radius ein. Sie erhalten einen Alarm, wenn der Tracker das Gebiet verlässt)
- Issue Commands - hier können die Befehle im Menü ausgewählt werden und die App sendet die Befehle per SMS an den Tracker. Könnte für den einen oder anderen einfacher sein, das Gerät damit zu programmieren.
- Device Info: Infos zum Gerät werden angezeigt und können editiert werden
- Device Messages: ... konnte ich mangels gespeicherter Nachrichten nicht überprüfen. Vermutlich werden System-Meldungen hier gespeichert.
- Alarm: Welcher Alarm wann zur Anwendung kommen soll, kann hier gesetzt werden.